



Product Of Austria

REGENAU

ПВХ ВОДОСТОЧНАЯ СИСТЕМА

HR 125 - 100/80

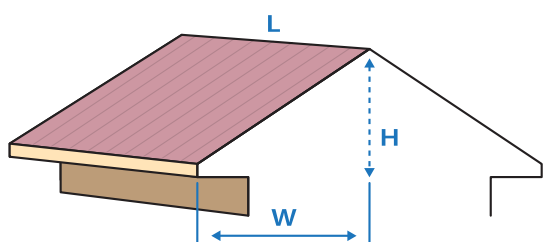


ПРОЕКТИРОВАНИЕ

Проект кровельного водоотвода должен быть выполнен уполномоченным и опытным специалистом, с учетом требований EN 12056-3 и в строгом соблюдении всех местных и национальных строительных норм и стандартов. Продукт предназначен для сбора дождевой и талой воды с крыш жилых, коммерческих и промышленных зданий.

ВНИМАНИЕ!

В случаях, когда объект расположен в областях, характеризующихся образованием больших снежных покровов и льда, пожалуйста установите снегозадерживающие аксессуары, предотвращая таким образом - обвал снега и/или льда, соответственно - материального ущерба или травм людей.



СПОСОБНОСТЬ ВОДООТВОДА		
В соответствии с EN 12056-3, базируясь на количество осадков 80 л/м ² /час		
	С дренажом в конце ската	С дренажом в середине ската
С уклоном 8 мм/м	2,2 л/сек. 100 м ²	4,4 л/сек. 200 м ²
С уклоном 4 мм/м	1,9 л/сек. 85 м ²	3,8 л/сек. 170 м ²
Без уклона	1,6 л/сек. 70 м ²	3,2 л/сек. 140 м ²

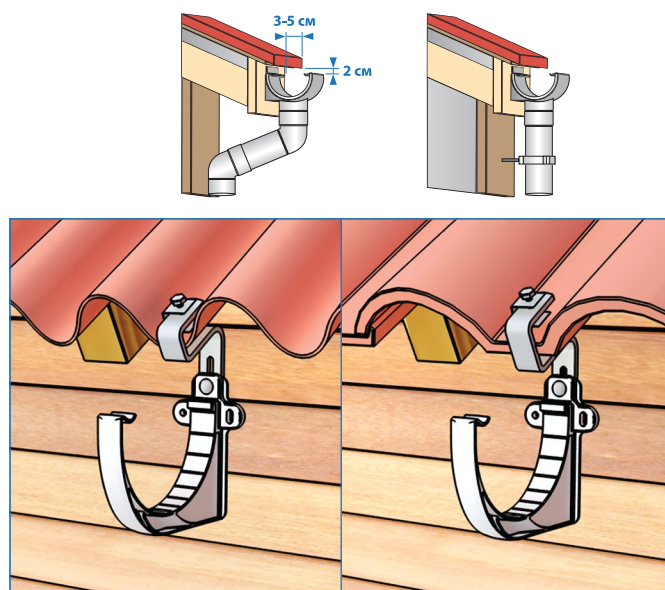
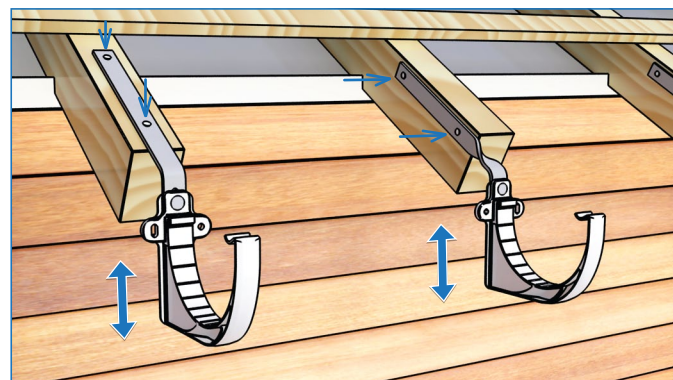
Эффективная площадь кровельного водоотвода – **S** может быть подсчитана формулой: $S=(W+H/2)L$, где:
W - горизонтальное расстояние от конца крыши до ее хребта,
H - высота ската,
L - длина ската.

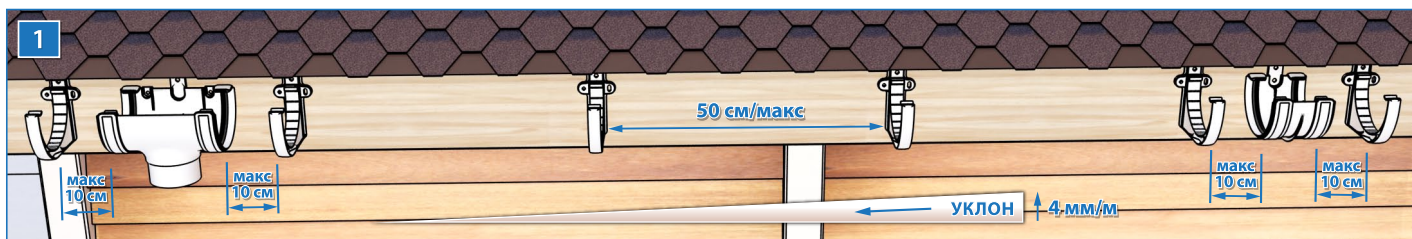
ХРАНЕНИЕ

Желоба и трубы должны храниться выше уровня земли на плоской поверхности без неровностей или острых концов. Продукты должны быть установлены без скручивания или изгиба. Пакеты с желобами и трубами не должны выстраиваться в высоту более чем 6 ярусов друг над другом. В закрытых помещениях, комплектующие и их аксессуары необходимо хранить в их оригинальной упаковке для защиты изделий от повреждения или загрязнения. Во время хранения следует обеспечить естественную вентиляцию продуктов, не оборачивая и накрывая их прозрачными или непрозрачными пленками. Водосточные желоба и трубы не должны тереться друг об друга, чтобы не поцарапать их поверхность.

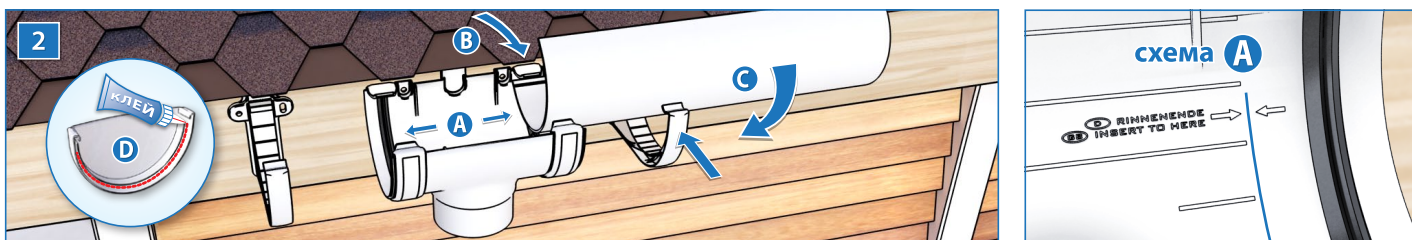
ВАРИАНТЫ КРЕПЛЕНИЯ

Желоба **REGENAU** крепятся к лобовой доске с помощью пластиковых кронштейнов. В случае, если конструкция здания не имеет лобовую доску, монтаж желобов осуществляется с помощью 4-х видов металлических планок, соответственно к стропильным ногам (сверху или сбоку), к черепице, к евро шиферу.



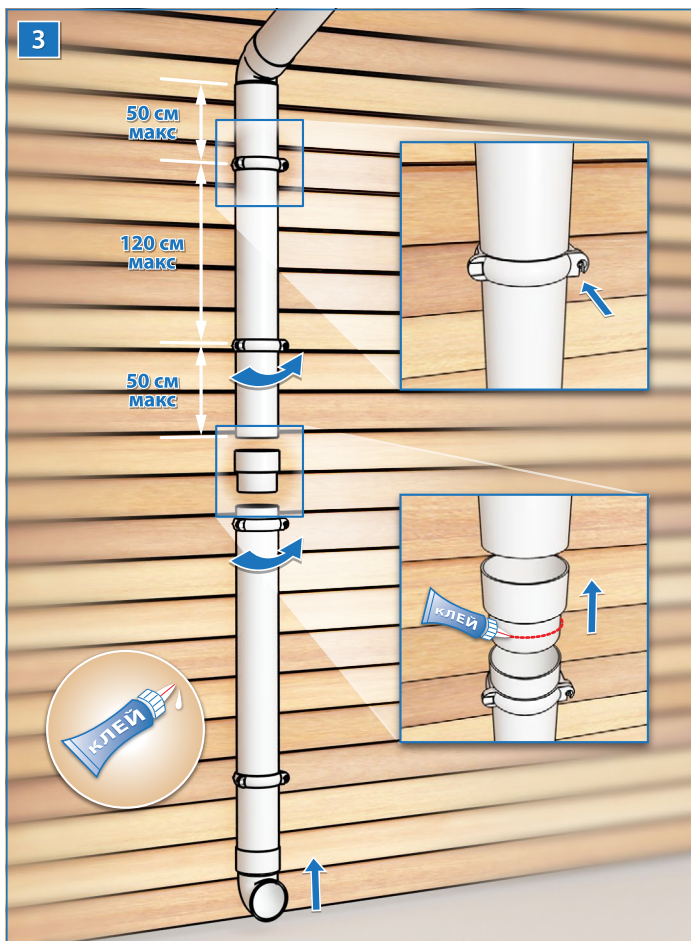


1. Смонтируйте воронку на необходимом месте, с учетом будущего расположения водосточной трубы и уклона желоба. С помощью каната определите уклон желоба и установите кронштейны, начиная с самого отдаленного конца. Расстояние между кронштейнами не должно превышать 50 см. Пожалуйста, с двух сторон каждого соединительного элемента (угол, воронка, соединитель желоба) смонтируйте кронштейны на 10 см от элемента. Для оптимальной фиксации комплектующих к лобовой доске, пользуйтесь винтами 5x30 мм.



2. Отмерьте и отрежьте желоба, так чтобы его выступ в комплектующих достигал отметку, указанная на схеме **A**. Чтобы смонтировать желоб, пожалуйста сначала поставьте его, как указано на схеме **B**, потом плавно его закрутите и защелкните (схема **C**), фиксируя его с каждым кронштейном и комплектующим. Все фитинги желоба, кроме заглушек имеют уплотнители, гарантирующие хорошую герметичную связку. Поэтому на комплектующих с уплотнителями не наноситься клей или герметик. В специфических случаях, можно нанести лубрикант на уплотнителях фитингов, облегчая движению желоба.

D – для фиксации заглушек пользуйтесь ПВХ клеем.



3. Смонтируйте хомуты трубы на расстоянии 120 см друг от друга, и не более 50 см с каждого конца трубы. Исходя из толщины штукатурки или изоляции стен, выберите подходящий размер для фиксирующих винтов. После установки трубы в хомуте, замкните ее внешнюю часть и зафиксируйте ее приложенным в комплекте - винтом. Все комплектующие трубы должны быть приклеены к ней с применением ПВХ клея. Чтобы обеспечить компенсацию термического расширения материала, муфты трубы необходимо клеить только с нижней (более узкой) стороны, оставляя зазор 7-10 мм с более широкой стороны. Непосредственно под каждой муфтой трубы монтируется хомут.
